

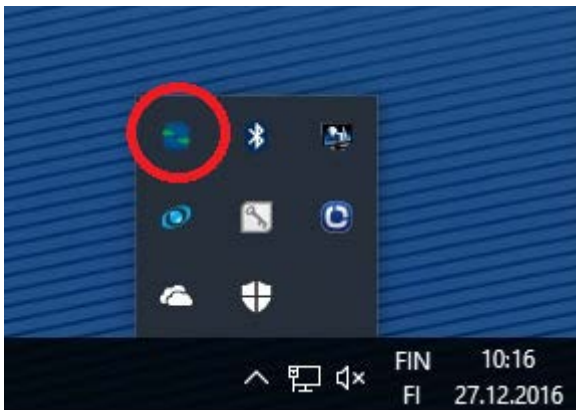
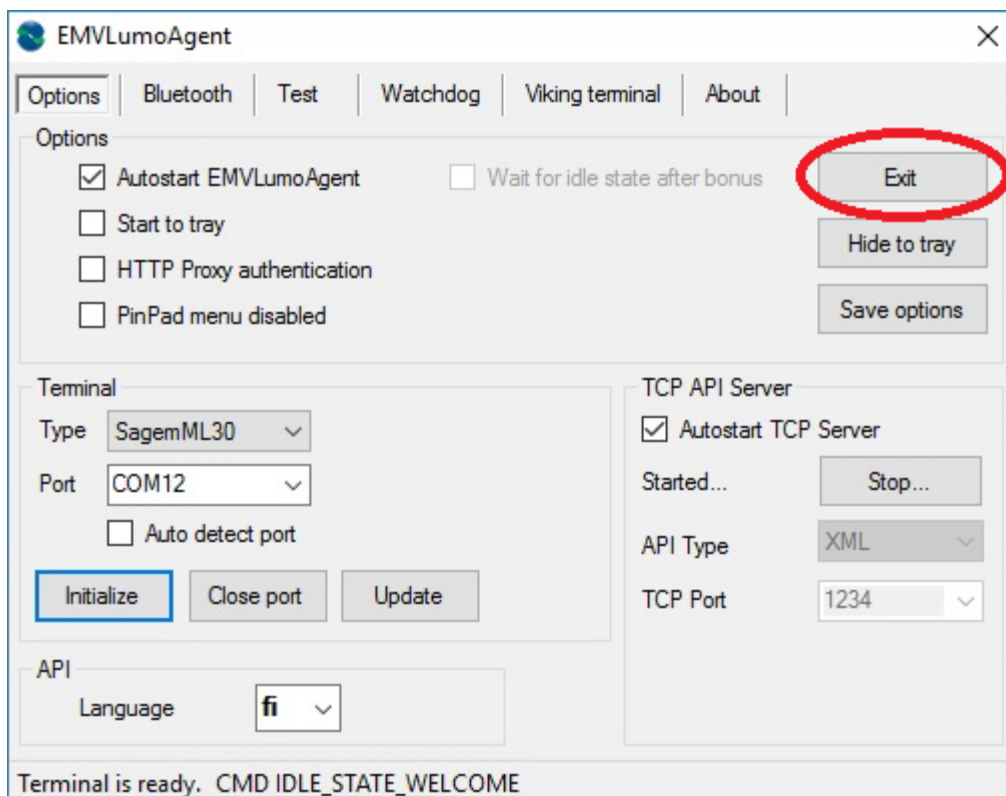


Lumo päivitysohje

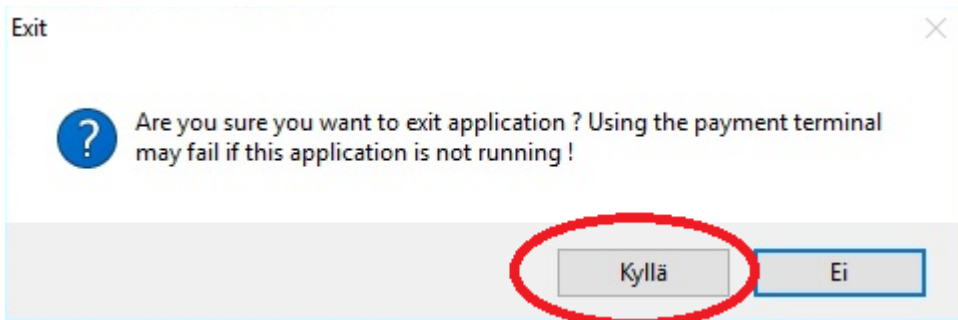
Sammuta Lumo-ohjelmisto ennen päivitystä. Lumo-ohjelman voi sulkea avaamalla ohjelmiston käyttöliittymä, painamalla käyttöliittymässä Exit-painiketta sekä vastaamalla 'kyllä' esitettyyn kysymykseen. Ohjelman käyttöliittymän saa auki klikkaamalla tietokoneen näytön oikeasta alakulmasta löytyvästä ohjelman  tai  kuvakkeesta. Kuvassa 1, 2 ja 3 on esitetty käyttöliittymän avaaminen sekä ohjelman sulkeminen Exit-painikkeella.



Kuva 1. Lumo-ohjelman käyttöliittymän avaaminen.



Kuva 2. Lumo-ohjelma suljetaan Exit-painikkeesta.



Kuva 3. Lumo-ohjelma sammuu kun esitettyyn kysymykseen vastataan 'kyllä'.

Lumo-ohjelmiston päivitys käynnistetään osoitteesta (suosittelemme käyttämään IE – selainta) <https://www.nets.eu/fi/palvelut/maksupaate/maksupaateasennus/Pages/Maksupääteohjelmiston-asennusohje-ingenico-IPP350.aspx> löytyvän asennuslinkin kautta. Klikkaa sivuilta löytyvää 'Suorita Lumo-asennusohjelmiston uusin versio tästä' linkkiä (Kuva 4).

1. Liitännät ja ohjelmiston lataaminen

- Kirjaudu työasemaan järjestelmänvalvojan oikeuksilla
- Lataa ajuritiedostot [tästä](#) (32- ja 64-bittiset), muut ajurit löytyvät [täältä](#).
- Liitä päätteen johto työaseman USB-porttiin
- Suorita Lumo-asennusohjelmiston uusin versio [tästä](#). Huom! Käyttöönotosta sovittava [maksupäätetuen kanssa](#).

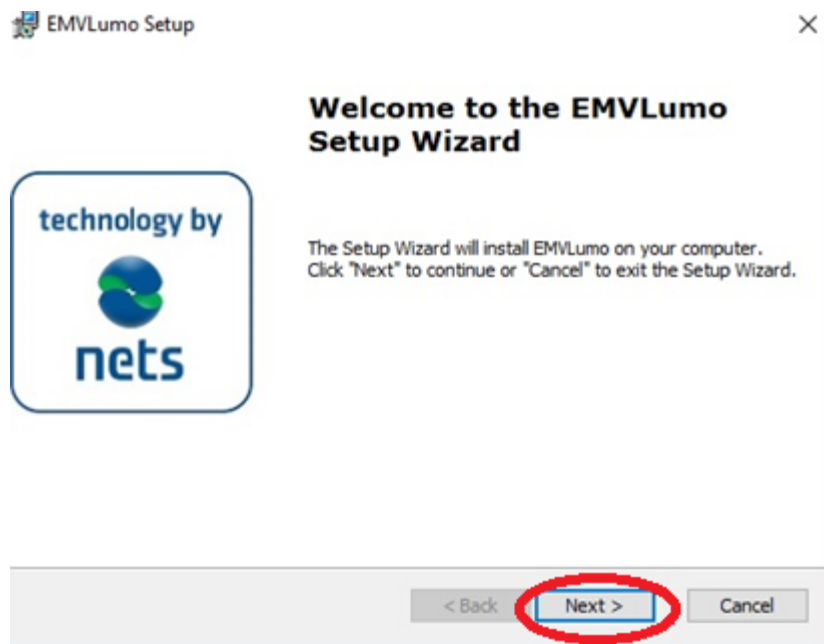
Kuva 4. Lumo-ohjelmiston päivitysasennuksen käynnistäminen.

Tämän jälkeen valitse käyttöjärjestelmän tarjoamista vaihtoehdoista 'Suorita' (Run). Käyttöjärjestelmän tarjoamat vaihtoehdot ovat kuvassa 5.

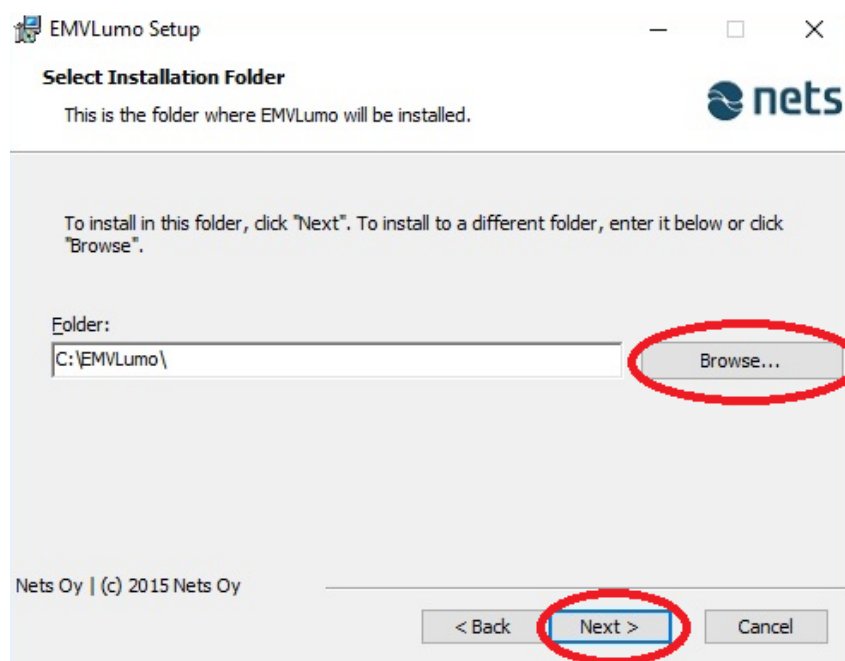


Kuva 5. Suorita ohjelmistopäivitys.

Ohjelmapäivityksen avauduttua päivitys käynnistetään seuraamalla asennusohjelman ohjeita. Asennusohjelmassa pääsee eteenpäin klikkaamalla *Next* painiketta (Kuva 6). Oletuksena ohjelmisto päivitetään C:\EMVLumo kansioon, päivitys kansion voi myös määrittellä tarvittaessa itse (Kuva 7).

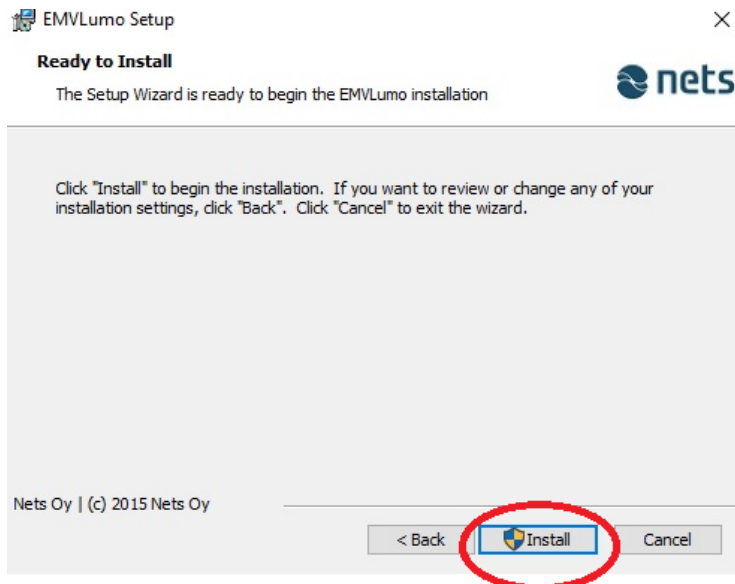


Kuva 6. Ohjelmistopäivityksessä edetään painamalla Next-painiketta.



Kuva 7. Ohjelmistopäivityksen kansion voi määrittellä itse.

Käynnistä päivitys *Install* painikkeesta. Päivitys kestää n. muutaman minuutin. Mikäli tietokoneen käyttöjärjestelmä pyytää sallimaan päivityksen kysymyksellä *'Sallitko tämän sovelluksen tehdä muutoksia tähän laitteeseen'* vastatkaa kysymykseen *'Kyllä'*.



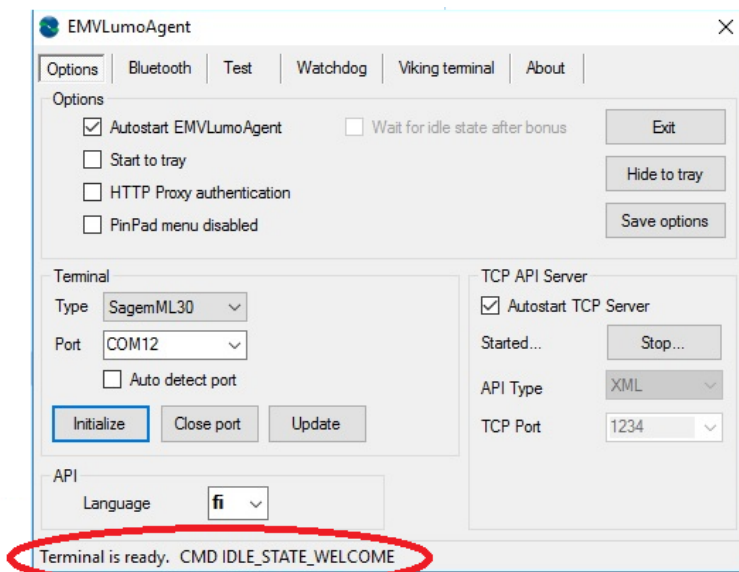
Kuva 8. Ohjelmistopäivityksen käynnistäminen.

Ohjelmistonpäivitys on valmis ja päivitysohjelman voi sulkea *Finish* painikkeesta.

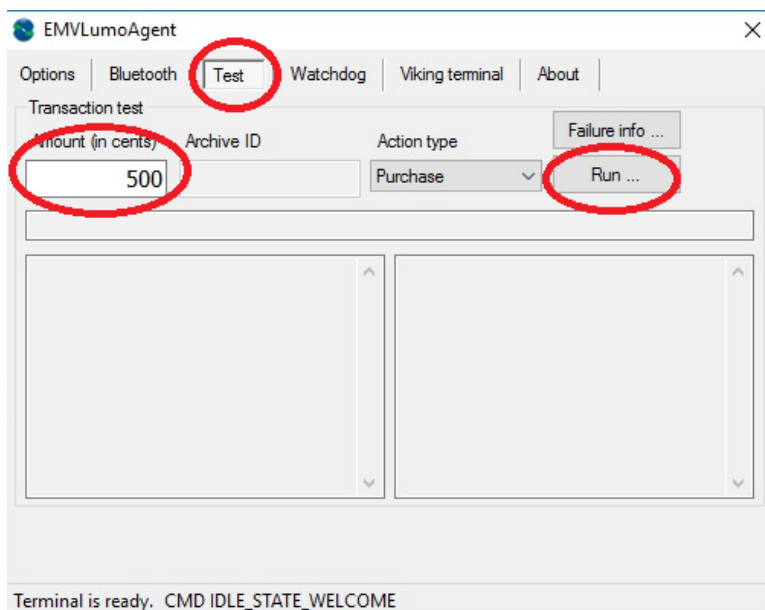


Kuva 9. Päivitys on valmis.

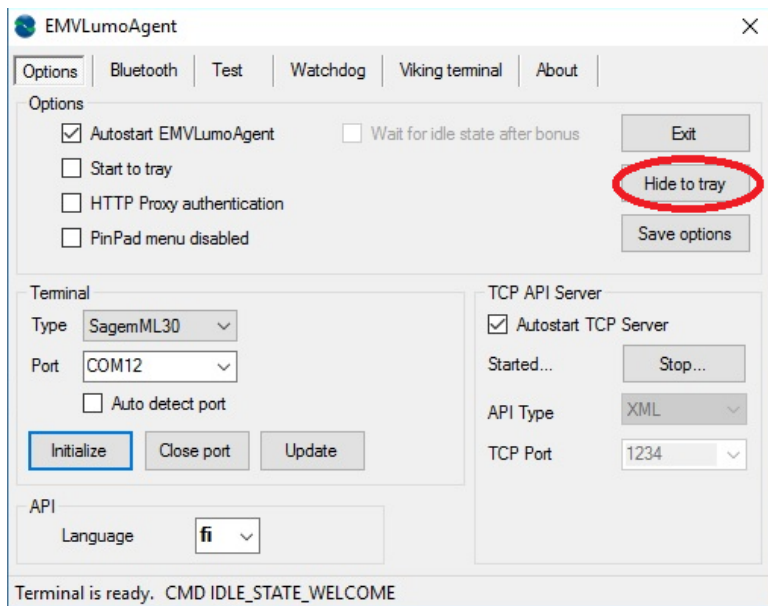
Käynnistä Lumo-ohjelma, tarkista asetukset ja tee testimaksu. Yhteys maksupäätteen ja Lumo ohjelman välillä on kunnossa kun Lumo-ohjelman alareunassa on teksti *'Terminal is ready. CMD_IDLE_STATE_WELCOME'* (Kuva 10). Testimaksun voi tehdä Lumo-ohjelmalla *Test välilehden* alta löytyvällä testiominaisuudella. Syötä ohjelmaan summa sentteinä ja paina Run painiketta jonka jälkeen summa siirtyy maksupäätteelle (Kuva 11). Summan siirryttyä maksupäätteelle maksutapahtuman voi keskeyttää maksupäätteen punaisesta painikkeesta. Onnistuneen testimaksun jälkeen Lumo-ohjelman päivitys on valmis, jonka jälkeen ohjelma voidaan jättää päälle tietokoneen taustalle Hide to tray painikkeesta (Kuva 12).



Kuva 10. Yhteys maksupäätteen ja Lumo välillä on kunnossa.



Kuva 11. Testimaksun tekeminen.



Kuva 12. Lumo-ohjelma voidaan jättää toimimaan taustalle onnistuneen testimaksun jälkeen Hide to tray painikkeesta.

Onnistuneen Lumo –päivityksen jälkeen pyytäkää maksupäätteen päivitystä Netsin maksupäätetuesta, kohta 2.

Huom! IPP350 ja iWL250B –mallien maksupäätteet päivitetään 2 kertaa.